

China Business Focus

2009. 11. 06. (제09-39호)

I . 위안화 절상 기대심리 확산

(거시팀 李萌 연구원)

II . 바이두(百度)의 박스 컴퓨팅(Box Computing)

(전략팀 鐘星 수석연구원)

III . 主要 經濟統計



I. 위안화 절상 기대심리 확산

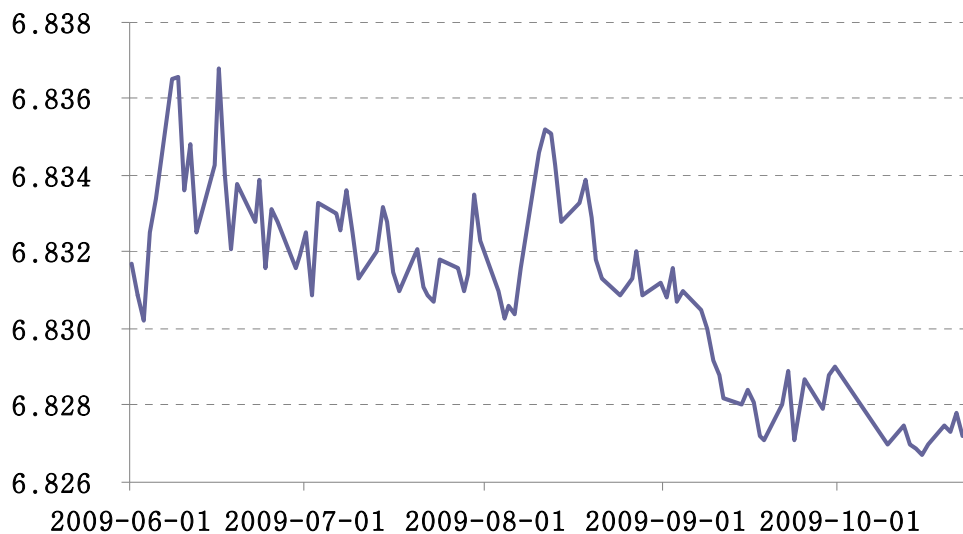
- 위안화의 달러 대비 환율이 16개월 연속 보합세를 유지하는 가운데 외부로부터의 절상 압력이 확대
- 달러화의 가치 하락 및 중국 경제와 대외 무역이 호전됨에 따라 위안화 가치 상승에 대한 기대감이 상승
- 본 보고서에서는 위안화 절상 기대심리의 원인 분석을 통해 위안화 향방을 전망

위안화 절상 기대 고조

□ 위안화 절상 압력이 커지면서 위안화 가치상승에 대한 기대감이 상승

- 2009년 10월 13일 달러 대비 위안화 환율은 6.82로 5개월 이래 최고치를 기록
 - 2005년 7월 중국은 위안화 환율 메커니즘 개혁을 추진하며 2008년 7월까지 달러화 대비 위안화 환율을 누적 15% 이상 절상시킴
 - 2008년 7월 달러당 위안화 가치가 6.9위안을 기록했고, 그 후 16개월동안 6.80~6.88을 유지

달러화 대비 위안화 변동 추이



자료: 중국인민은행

- 위안화 절상에 대한 기대심리가 확산되는 가운데 2009년 10월 역외차액 결제선물환(NDF)시장에서 달러화 대비 위안화 1년 만기 NDF 가격이 6.65위안으로 14개월 이래 최고치를 기록
- 시장에서 위안화 절상에 대한 기대가 고조되자 중국 정부는 이에 적극 대응하기 시작
 - 위안화에 대한 외화의 가치가 하락함에 따라 외화예금이 감소하고 외화대출이 증가하는 상황에 대비하여 2009년 9월 공상은행·농업은행·중국은행·건설은행 등 4大 은행은 외화예금 금리를 상향 조정
 - 2009년 10월 7일~22일 홍콩금융관리국은 위안화 절상으로 인한 달러화 자본의 대규모 유입을 통제하기 위해 시장에 585억 홍콩달러를 투입
- 국가외환관리국, 중앙은행 등 감독관리부문은 위안화 환율 관리에 주력하고 있으나, 위안화 절상에 대한 기대심리가 가일층 제고되는 가운데 일정 수준의 위안화 절상이 단행될 가능성

위안화 절상 기대가 확산되는 이유

□ 외부 환경 변화에 따라 위안화에 대한 절상 기대심리가 확산

- 금번 금융위기에서 달러화의 약세는 위안화 절상 기대에 직접적인 원인으로 작용
 - 2008년까지 달러화는 안정된 국제통화의 지위를 유지했으나, 글로벌 금융위기 이후 달러화에 대한 신뢰와 가치가 지속 하락
- 유로화 등 기타 통화에 비해 달러화의 위상이 크게 위축되면서 위안화의 가치도 등락을 반복
 - 2009년 2월 위안화가 달러화와 함께 절하된 가운데 9월의 절하율은 8%에 달함
- 위안화가 평가절하된 이후 무역마찰이 증가하고 글로벌 보호무역 기조가 강화되는 가운데 '위안화 절상'이 세계와 중국간 무역의 핵심 문제로 부상

- 2009년 10월 개최된 G7 재무장관 및 중앙은행 총재 회의에서 위안화 절상은 중국과 세계 경제의 균형적인 성장을 촉진할 것이라고 지적
- 미국 제조업체들과 노조단체는 오바마가 대통령 경선에서 약속한 對중국 무역불균형 문제를 해결할 것을 호소

최근 글로벌 보호무역 관련 사례

9월 11일	미국은 중국산 수입 타이어에 대한 3년간의 징벌관세를 부과할 것을 발표
9월 24일	EU는 중국산 강판과 알루미늄薄에 대해 각각 39.2%, 30%에 달하는 反덤핑관세를 5년간 부과할 것을 결정
10월 6일	EU는 유럽에 수출한 중국산 강판이 EU 산업에 악영향을 미치기 때문에 17.7~39.2%에 달하는 反덤핑관세를 부과할 것을 판결
10월 7일	미국 상무부에서 중국산 수입 강판, 파이프라인 및 압력 파이프를 대상으로 反덤핑·反보조금 조사를 전개할 것을 발표

자료: 삼성경제연구원 정리

□ 중국 내 무역 및 외환 상황도 위안화 절상 기대에 일조

- 2009년 2/4분기부터 중국 경제가 반등하며 위안화 대비 달러화의 가치가 하락하자 외국계 대형 투자자들은 위안화를 매입하고 달러화를 매도
- 무역경기 호전도 위안화 절상에 대한 기대심리 제고를 견인
 - 2008년 7월부터 지속된 위안화 환율의 안정은 수출 부진과 금융위기를 극복하기 위한 임시방편이라는 인식이 설득력이 있었으나, 무역경기가 호전된 현재에는 對外 설득력이 떨어짐
 - 2009년 10월 海關總署가 발표한 자료에 따르면, 2009년 9월 중국의 수출입총액, 수출액, 수입액의 전월 대비 하락률이 각각 10.5%p, 8.2%p, 13.5%p 축소

- 국경절 연휴 기간 달러화 약세에 따른 기업의 외화 결제 규모가 증가함에 따라 위안화 절상 압력이 확대

위안화 환율의 단기 전망

□ 단기간 내에 위안화 가치가 소폭 상승할 가능성은 있으나 대폭 절상될 가능성은 희박

- 향후 위안화의 행보는 달러화 환율의 변화, 투자자의 달러화 보유 증감 여부 및 기업의 외화 결제·매각 현황에 따라 움직일 전망
- 중국 경제가 회복되고는 있지만 완전한 회복에는 시간이 필요하고, 특히 수출 회복이 불투명한 상황에서 위안화의 대폭 절상도 어려울 전망
- 위안화 절상은 인플레이션 가능성을 동반하기 때문에 기타 통화간 금리 격차 확대에 따른 핫머니 유입이 우려
 - 중국의 유동성 과잉, 자산 버블, 인플레이션 압력 등 부정적인 영향이 우려됨
 - 2009년 3/4분기 외환보유고는 전월 대비 1,400억 달러 증가했고, 같은 시기 무역흑자 규모는 400억 달러에 불과
 - 그 중 외국인 투자 외 무역과 무관한 자금은 대부분 핫머니로 추정
- 단기간 내에 위안화 환율 안정이라는 정책적 기조는 변화되지 않을 전망
 - 이와 동시에 위안화 절상 압력에 적절히 대처하여 對外 무역마찰이 발생하지 않도록 처신할 필요

II. 바이두(百度)의 박스 컴퓨팅(Box Computing)

- 바이두의 박스 컴퓨팅에 대한 관심이 업계를 중심으로 확산
- 구글(Google)의 클라우드 컴퓨팅과 비교해 바이두의 박스 컴퓨팅은 과대 평가된 경향이 있다는 의견도 제기됨
- 본 보고서에서는 박스 컴퓨팅과 클라우드 컴퓨팅의 차이점을 분석하고 검색엔진과 애플리케이션의 발전 방향을 전망

마케팅 전략의 일환인 박스 컴퓨팅

□ 2009년 9월 바이두의 리옌홍(李彦宏) CEO는 '바이두 기술 혁신 대회'에서 최초로 '박스 컴퓨팅' 플랫폼에 관한 구상을 설명

- 제품 홍보 및 마케팅 목적으로 거행된 '바이두 기술 혁신 대회'에서 '박스'의 개념과 전문 도메인(boxcomputing.baidu.com)을 소개
- 사용자는 '검색박스'를 통해 질의를 제출하고 '박스'는 사용자 요청을 충족시키는데 필요한 정보를 '박스 컴퓨팅'을 통해 제공
 - 인터넷 사용자가 다양한 웹 환경 속에서 검색박스를 통해 건의한 요청을 계산박스·사전박스·대화박스 등으로 분류하여 솔루션을 제공하는 방식

□ 박스 컴퓨팅은 사용자의 요구사항을 자동 분류하여 최적의 솔루션을 제공하도록 설계

- 인터넷 사용자 규모가 급증하고 인터넷 콘텐츠 및 응용이 다양해짐에 따라 인터넷 검색도 더욱 '정확'하고 '풍부'하게 이루어지도록 변화
- 더욱 정교하고 다양한 검색 서비스를 제공하는 박스 컴퓨팅은 '박스'를 통해 뉴스·친구맺기·온라인쇼핑·바이러스 제거·계산·캘린더·지도·주식 거래 등 다양한 정보를 빠른 속도로 제공

- 표면적으로는 검색엔진들과 큰 차이가 없으나 기술적으로 고객의 요구를 분석, 통계적으로 분류하여 고객 만족도를 높이는 기술을 혁신적으로 개선

- 아직 개발단계인 바이두의 박스 컴퓨팅은 향후 게임·쇼핑·투자·동영상 등 다양한 영역으로 확산될 전망

- 현재 사전·계산기·캘린더 등 간단한 응용은 이미 바이두 '박스'를 통해 서비스되고 있음

□ 기존의 클라우드 컴퓨팅에 비해 박스 컴퓨팅 모델은 '원스톱 서비스' 플랫폼에 주안점을 두고 있음

- 자원 통합에 주력한 클라우드 컴퓨팅은 각각의 모델에 기반하여 인터넷을 통해 무료 또는 저가로 IT 인프라 서비스를 제공하는 방식

- 클라우드 컴퓨팅 시스템의 목표는 막대한 서버인 '클라우드'를 통해 PC에서도 동일한 '수퍼 컴퓨터' 기능을 구현할 수 있도록 지원하는 것

- 아마존 웹서비스(Amazon WebServices)는 네트워크를 통해 저장, 데이터 처리 및 관리 서비스를 제공하는 모델

- 구글 애플리케이션 엔진(Google AppEngine)은 온라인상으로 응용 프로그램을 무료로 사용하도록 지원하는 모델

- 박스 컴퓨팅은 간단한 '검색엔진' 방식을 통해 검색 및 애플리케이션 서비스를 '원스톱'으로 제공하는 모델을 채용하여 차별화를 실현

- 본사에 있는 서버를 통해 관련 사이트를 연계해 주는 '검색엔진' 방식이 아닌 자체 플랫폼에서 모든 서비스를 해결

- 시스템 개발자와 관리자가 다양한 응용 프로그램을 맞춤 제작해 놓고 사용자의 요청에 즉각 응대하는 방식

향후 인공지능형 검색엔진으로 자리매김 할 전망

□ 정보 기술과 인공지능 기술이 발달함에 따라 기존 검색 및 인터넷 응용 방식이 크게 변화될 전망

- 기존 검색엔진은 관련 웹 페이지를 정렬하는 방식으로 검색결과를 출력하기 때문에 필요 이상의 정보가 무분별하게 나열되는 단점이 있음
 - 기존 검색엔진의 기본 작업 원리는 웹 스파이더(Spider)라는 자동검색 프로그램을 통해 웹의 하이퍼 링크를 연결해서 정보를 검색, 출력하는 방식
 - 박스 컴퓨팅은 사용자의 행동 분석, 인공지능 기능, 이용 성향 등을 종합 분석하여 정보를 제공하는 진일보한 기술을 채용
 - 기술적 분석 외에도 사용자의 과거 검색기록, 기호, 관심사 등을 종합 분석하여 결과를 제공하는 맞춤형 정보 제공이 가능
 - 결과물 출력 방식도 요청한 키워드를 중심으로 관련 지식 및 유관 뉴스, 인물, 주식, 오락 등 넓은 영역을 포괄
- 박스 컴퓨팅의 전략적 목표는 클라우드 컴퓨팅과 진보한 검색엔진을 통합 제공하는 모델을 창출하는 것
- 소프트웨어와 하드웨어의 기능을 총괄한 'Windows + MS Office + 웹브라우저' 서비스를 하나의 공간에서 제공하는 플랫폼 제공

기술적 한계를 극복하기 위한 전략적 협력 강화

- 박스 컴퓨팅의 핵심 경쟁력은 수요 식별 기술과 매칭 기술
- 박스 컴퓨팅의 성패는 사용자 자료 식별 및 분석을 통해 차별화 된 정보를 제공하는데 달려 있음
 - 현재의 식별 및 분석 기술로는 기타 검색엔진과 차별화 하는데 한계가 존재
 - 본질적으로 박스 컴퓨팅은 신규 기술이 아닌 신규 정보 디스플레이 방식이기 때문에 컴퓨팅과 직접 연동되는 기술 개발이 중요

□ 박스 컴퓨팅이 실효를 거두기 위해서는 오픈 인터페이스, 즉 사용자와 서비스 업체들이 다량의 정보를 제공해야만 최적의 서비스 실현이 가능

- 오픈 인터페이스는 정보의 전문성, 정보의 표준화 처리 여부 및 정보의 가독성 등 3가지 요소를 감안하여 상호 교류되어야 함

- 박스 컴퓨팅의 최종 결과물은 기존 정보의 최적 연계에 있기 때문에 업체간, 업체와 사용자간 활발한 정보 공유가 중요

· 바이두 뿐만 아니라 전반 산업간 협력을 통해 더욱 많은 응용 프로그램 및 정보들이 박스 컴퓨팅 플랫폼에서 실행될 수 있도록 협력할 필요

· 미디어 기술이 발전함에 따라 휴대폰을 포함한 다양한 단말기 및 네트워크 통합 방식이 고려된 업체간 다원적 협력이 필요

III. 主要 經濟統計

區 分		單位	2005년	2006년	2007년	2008년	2009년		
							1/4분기	2/4분기	3/4분기
GDP	경상금액	억 위안	183,868	211,923	249,530	300,670	65,745	74,117	77,955
	성장률	%	10.4	11.6	11.9	9.0	6.1	7.9	8.9
工業生産指數	전년대비	%	16.4	16.6	18.5	12.9	5.1	9.1	12.3
消費物價指數	전년대비	%	1.8	1.5	4.8	5.9	-0.6	-1.5	-1.3
貿易額	수출	억 달러	7,620	9,691	12,180	14,286	2,455	2,752	3,251
	수입	억 달러	6,600	7,916	9,558	11,331	1,832	2,414	2,866
全社會 固定資産投資	투자금액	억 위안	88,774	109,870	137,239	172,291	28,129	63,192	63,736
	전년대비	%	26.0	24.0	24.8	25.5	28.8	35.7	33.2
FDI	실행금액	억 달러	603	695	748	924	218	212	208
株價指數	선전	증가	2,836.6	6,647.1	17,700.6	6,485.5	8,982.0	11,566.6	11,206.8
	상하이	증가	1,161.1	2,675.5	5,261.6	1,820.8	2,373.2	2,959.4	2,779.4
M2	통화량	억 위안	298,756	345,578	403,401	475,200	530,600	568,948	585,400
	증가율	%	17.6	15.7	16.7	17.8	25.5	28.5	29.3

☞ 參考資料: 1. 「中國統計年鑑」 2. 「中國國家統計局」 3. SSE 「399001」 Component Index

주: 월별 고정자산투자는 도시 고정자산투자, 분기별 고정자산투자는 전 사회 고정자산투자 수치임.

도시 고정자산투자는 전 사회 고정자산투자의 약 80%를 차지