

wiREVO

Wireless Revolution

[사용법 및 A/S 관련 문의]

<http://www.wirevo.com>

제조원 : 히스넷 주식회사

Printed in Korea



wiREVO

Wireless Revolution

사용설명서

블루투스 스테레오 헤드셋
wiREVO S300

ver.S300K-001

목차

1. 제품소개	2
2. 안전을 위한 주의사항	4
● 준비하기	
1. 구성품 확인	5
2. 각 부의 명칭	6
3. 스테레오 헤드셋 착용하기	7
4. 넥밴드 끼우기	8
5. 배터리 충전하기	10
● 시작하기	
1. 스테레오 헤드셋 켜기 및 끄기	12
2. 스테레오 헤드셋 등록하기	13
3. 등록정보 삭제하기	14
4. 블루투스 오디오 기기와 연결하기	15
5. 블루투스 오디오 기기와 연결 끊기	16
6. 블루투스 휴대폰과 블루투스 오디오 기기의 동시연결	16
● 사용하기	
1. 음악듣기	17
2. 음악 재생 중 통화하기	19
3. 전화받기	20
4. 전화걸기	21
5. 통화 전환하기	22
6. 볼륨 조절하기	22
● 제품 규격과 인증	
1. 제품규격	23
2. 인증	24

1.

제품소개

워레보 S300 스테레오 헤드셋은 다음의 주요 기능을 가지고 있습니다.

- 무선 스테레오 헤드셋
- 무선 리모콘
- 무선 핸즈프리

스테레오 헤드셋을 사용하기 전에 본 매뉴얼을 주의 깊게 읽으세요.

본 매뉴얼은 중요한 안전사항과 관리에 대한 정보를 제공하며, 다른 블루투스 기기의 매뉴얼을 대신해서 사용할 수는 없습니다.

● 블루투스 무선 기술

워레보 S300 스테레오 헤드셋은 다음의 프로파일을 지원하는 어떤 블루투스 기기와의 작동이 될 수 있도록 개발되었습니다.

(블루투스 규격은 상호간의 호환성 지원을 위해 다수의 기능별 프로파일을 정의하고 있습니다.)

- 오디오 전송 프로파일
- 오디오 리모트 컨트롤 프로파일
- 핸즈프리 프로파일
- 헤드셋 프로파일

1.

제품소개

블루투스는 음성, 데이터 등 다양한 형태의 정보를 상호 기간 무선으로 전송할 수 있는 기술입니다. 블루투스 기기들 간의 연결을 위해 상호 보이는 일직선 상에 있어야 할 필요는 없지만 10m 이내에 있어야 합니다.

본 스타레오헤드셋은 블루투스 규격 2.0를 만족하는 제품입니다. 스타레오헤드셋과 다른 블루투스 기기와의 호환성에 대한 추가 정보에 대해서는 본 제품의 지원센터로 연락을 하십시오.

위례보 S300 은 블루투스 기능이 탑재되지 않은 제품에 꽂아 블루투스 기능을 사용할 수 있게 하는 스타레오동글 위례보 D1000과 완벽한 호환성을 가집니다.

면책사항

제조사, 판매자, 대리점은 상해를 포함하는 우발적인 손상 또는 본 제품의 부적절한 사용과 조작으로 인한 기타 손상에 대해 책임을 지지 않습니다. 사용 설명서의 내용은 현재의 제품 사양을 근거로 작성되었고 제조자인 하스넷은 지속적으로 신기술을 보완, 적용할 것입니다. 모든 규격은 개별 사용자에게 사전 통보 없이 변경될 수 있습니다.

2.

안전을 위한 주의사항

사용전, 본 매뉴얼의 주의 사항과 기타 정보를 확인 하십시오.

[!] 스테레오 헤드셋을 충전 중에는 사용하지 마십시오.

[스테레오 헤드셋]

- 젖은 손으로 제품을 만지거나 전원 플러그를 만지지 마세요.
- 제품이 물에 젖거나 잠기지 않도록 하세요. 습기와 모든 형태의 액체 또는 수분은 전기 회로에 치명적일 수 있습니다.
- 제품을 정상 온도에 보관하세요. 불안한 온도는 전자 제품의 수명을 단축시키거나 배터리 또는 플라스틱 재질에 손상을 주는 등의 심각한 손상을 야기시킬 수 있습니다.
- 제품을 세척하기 위해 독한 화학약품, 세정용액 또는 세제등을 사용하지 마세요. 제품의 표면은 깨끗한 천을 사용하여 닦아내세요.
- 제품을 사용자 임의로 개조하거나, 분리, 수리하지 마세요.
- 어린이이나 애완동물이 제품을 물거나 빨지 않도록 하세요.
- 강한 충격을 주거나 뺏추한 것으로 찌르지 마세요.
- 충전기는 반드시 위에보에서 제공한 정품을 사용하세요.
- 보행 중, 특히 횡단보도에서는 헤드셋을 큰 음량으로 사용하지 마세요. **[!] 매우 위험 할 수 있습니다.**
- 헤드셋을 큰 음량으로 사용하지 마세요. **[!] 상해의 위험이 있습니다.**
- 귀 울림이 있을 때에는 음량을 줄이거나 사용을 중지 하세요. **[!] 상해의 위험이 있습니다.**
- 장시간 계속해서 큰 음량으로 사용하지 마세요. **[!] 상해의 위험이 있습니다.**

배터리

본 제품은 고성능 리튬 이온 배터리를 내장하고 있습니다.

- 하스넷에서 제공하는 배터리와 충전기만을 사용하세요.
- 배터리는 소모성 제품입니다.
- 강한 열이나 심하게 추운 곳에서 충전하지 마시고 상온에서 사용하세요.

1.

구성품 확인

준비하기



사용 설명서



스테레오 헤드셋 위레보 S300



넥밴드



헤드셋 스펀지



USB 케이블



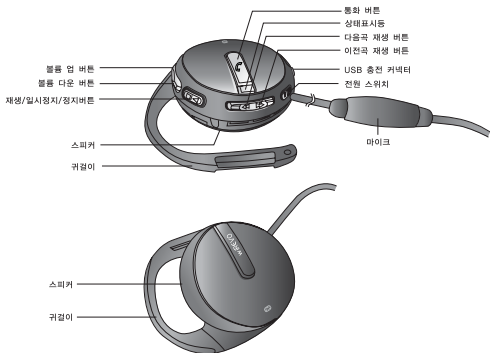
충전기
(별매품, 위레보 고객센터)

· 구성품은 위레보의 지속적인 보완, 향상의 노력과 함께 개별 사용자에게 사전 통지 없이 변경될 수 있습니다.

2.

각 부의 명칭

준비하기



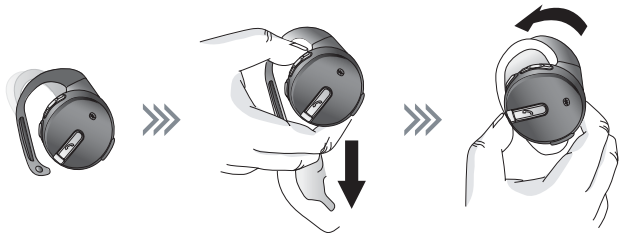
· 스테레오 헤드셋은 본 이미지와 다를 수 있습니다.

3.

스테레오 헤드셋 착용하기

준비하기

귀걸이 아래 부분의 R (오른쪽) / L (왼쪽) 표시를 확인하여 착용하세요.



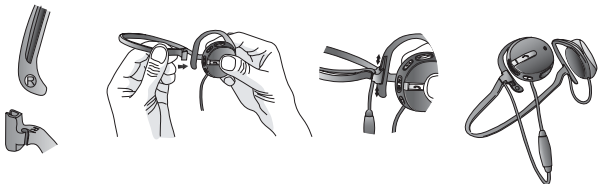
- 착용하기 쉽도록 귀걸이를 약간 벌려 귀에 거세요.
- 본체를 잡고 귀 뒤로 젖히면서 잘 고정되도록 조정하세요.

4.

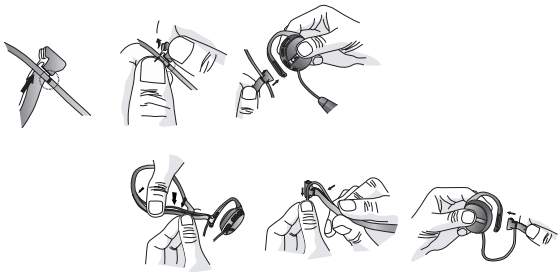
넥밴드 끼우기

준비하기

- 넥밴드의 홀더 부분의 R (오른쪽) / L (왼쪽) 표시를 확인하여 귀걸이에 끼우세요.



- 넥밴드를 잡고 화살표 방향으로 끼우세요.
- 넥밴드의 위치는 조정이 가능합니다. 가장 편리한 위치로 조정하여 사용하세요.



- 넥밴드 안으로 본체의 줄을 끼워 넣기 위해 마이크 아래쪽 줄의 표식을 확인하세요.
- 마이크 아래쪽 줄의 표식을 그림과 같이 R(오른쪽) 넥밴드의 홀더에 위치시키세요.
- 홀더를 화살표 방향과 같이 뒤로 젖혀 줄을 끼워 넣습니다.
- 그림의 화살표 방향으로 R(오른쪽) 귀걸이에 넥밴드를 끼웁니다.
- 그림과 같이 본체의 줄을 넥밴드 안으로 모두 끼워 넣습니다.
- L(왼쪽) 넥밴드의 홀더로 줄을 끼워 넣습니다.
- 그림의 화살표 방향으로 L(왼쪽)의 귀걸이에 넥밴드를 끼웁니다.

5.

배터리 충전하기

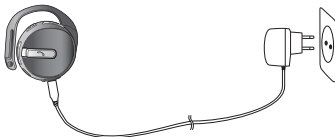
준비하기

스테레오 헤드셋을 구입 후 처음 사용하기 전에 배터리를 완전히 충전해서 사용하세요.
본 제품에는 배터리가 내장되어 있습니다. 헤드셋에서 제공하는 충전기 또는 USB 케이블을 사용해서 충전하세요.
빠른 충전을 위해서 전원을 끈 상태에서 충전하기 바랍니다.

☐ 스테레오 헤드셋을 충전 중에는 사용하지 마십시오.

[충전기로 충전할 때]

배터리가 완충이 되면 청색 상태표시등이 켜집니다.



[USB 케이블로 충전할 때]

배터리가 완충이 되면 청색 상태표시등이 켜집니다.



[배터리가 부족할 때]

- 높은 음의 경고음과 적색 상태표시등의 세 번 깜박거림이 10초 간격으로 반복됩니다.
- 통화 도중 경고음이 들리면 휴대전화로 통화를 전환시키십시오.
- 경고음과 경고 상태표시등이 깜박거리면 잠시 후에 스테레오 헤드셋이 꺼집니다.

[배터리 잔량 확인하기]

- 볼륨 업 버튼(⊕)과 볼륨 다운 버튼(⊖)을 동시에 길게 누릅니다.
- 적색 상태표시등이 배터리 잔량에 따라 한번에서 네 번까지 깜박거립니다.

경고음이 들리면	배터리 잔량 5%미만
적색 불빛이 한 번 깜박이면	배터리 잔량 5~20%
적색 불빛이 두 번 깜박이면	배터리 잔량 20~50%
적색 불빛이 세 번 깜박이면	배터리 잔량 50~80%
적색 불빛이 네 번 깜박이면	배터리 잔량 80~100%

[충전시간 및 사용시간]


충전시간	충전기 사용시	USB 케이블 사용시
	2시간 30분	3시간

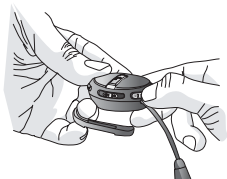
사용시간	연결 대기 시간	연속 통화시	연속 음악재생시
	180시간	11시간	8시간


1.

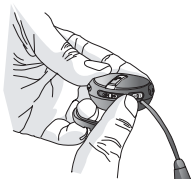
스테레오 헤드셋 켜기 및 끄기

시작하기

- 스테레오 헤드셋을 켜려면 전원 스위치를  'ON' 방향으로 미세요



- 스테레오 헤드셋을 끄려면 전원 스위치를  'OFF' 방향으로 미세요



- 본 제품을 블루투스 오디오기기와 연결하여 사용하기 위해서는 두 기간에 등록 과정을 반드시 거쳐야 합니다.
- 등록 과정은 두 기간의 고유한 무선 링크를 설정하는 과정입니다.
- 한번 등록된 기기는 다음 연결시 다시 등록할 필요가 없습니다.

[최초로 등록하기]

- 기기 등록 시에는 블루투스 오디오기기의 거리를 1m 이내로 유지하는 것이 좋습니다.

1. 스테레오 헤드셋이 개봉되어 처음 사용하는 경우, 스테레오 헤드셋은 자동으로 등록 대기상태로 준비되어 있습니다.
2. 이때 스테레오 헤드셋의 청색과 적색상태표시등이 번갈아 깜박거립니다. [등록 대기상태]
3. 블루투스 오디오기지에서 블루투스 오디오기기의 매뉴얼에 따라 스테레오 헤드셋을 연결하세요.
4. 스테레오 헤드셋의 비밀번호(PIN CODE)는 4자리 [0000]입니다.
5. 등록이 완료되면 청색 상태표시등이 3초마다 한번씩 깜박거립니다. [연결 대기상태]



블루투스 오디오기기에 따라, 스테레오 헤드셋이 등록 후 자동으로 연결될 수도 있습니다. [연결 상태 연결이 완료되면 청색 상태표시등이 6초에 한번씩 깜박거립니다.]



스테레오 헤드셋이 등록 대기 상태에서 3분이상 등록이 되지 않으면, 청색 상태표시등이 3초에 한번씩 깜박 거립니다. 이 경우에는 전원을 끄고 다시켜서 처음 단계부터 등록을 시작하십시오.

2.

스테레오 헤드셋 등록하기

시작하기

[스테레오 헤드셋을 다른 블루투스 오디오기에 등록하기]

- 기존 등록 기기가 있는 상태에서 등록 기기를 추가하기 위한 방법입니다.
- 단, 본 제품과 블루투스 오디오기기와의 연결 때는 최종 연결된 기기 정보를 사용하므로 등록 기기 추가시는 반드시 연결과정까지 수행하기를 권장합니다.



1. 통화버튼 () 을 누른 상태에서 전원 스위치 () 를 켜면 등록 대기상태가 되고 청색과 적색 상태표시등이 번갈아 깜박거립니다. [등록 대기상태]
2. 이후 과정은 [최초로 등록하기] 와 동일합니다.

3.

등록 정보 삭제하기

시작하기

■ 저장된 등록정보를 모두 삭제하는 방법입니다.

1. 통화버튼 () 과 재생/일시정지/정지버튼 () 을 함께 누른 상태에서 전원을 켜면 기존의 등록기기 목록을 지우고 3분 동안 등록 대기상태가 됩니다.

- 본 제품을 다른 블루투스 오디오기와 연결하여 사용하기 위해서는 먼저 두 기기간에 등록 과정을 거쳐야 합니다.
- 사용자의 블루투스 오디오기의 종류에 따라, 등록 과정이 끝나면 자동으로 연결이 완료될 수도 있습니다.
- 연결을 시도하기 전에 두 기기가 서로 등록되어 있는지 확인하고, 등록되어 있지 않으면 스테레오 헤드셋 등록하기를 참고하여 등록하세요.

1. 전원을 켜고 연결 대기상태로 설정하세요.
 창색 상태표시등이 3초 간격으로 깜박거립니다 [연결 대기상태]

2. 원하는 연결 방법을 선택하여 연결하세요.

[블루투스 오디오기에서 연결하기]

- 사용자의 블루투스 오디오기 매뉴얼을 참고하여 연결하세요.
- 사용자의 블루투스 오디오기의 종류에 따라 본 제품을 탐색하여 서비스 기능을 선택하고 연결하는 방법이 다릅니다.

[스테레오 헤드셋에서 연결하기]

- 음악 재생 서비스를 사용하려면 재생/일시정지/정지 버튼 (⏮) 을 누르세요.
 이때는 음악 재생 서비스만이 연결이 됩니다.
- 통화 서비스를 사용하려면 통화버튼 (☎) 을 누르세요.
 이때는 통화 서비스만이 연결이 됩니다.
- 음악 재생 서비스와 통화 서비스를 동시에 연결 하려면 재생/일시정지/정지 버튼 (⏮) 을 2초간 누르세요.

3. 선택된 서비스로 동작 상태가 되며, 이때부터 선택된 서비스를 제공합니다. 스테레오 헤드셋이 음악 재생, 전화 걸기 등의 일을 수행할 때에는 상태표시등이 꺼집니다. [작동상태]



일부 블루투스 오디오기는 스테레오 헤드셋에서 연결하기를 승인하지 않을 수 있습니다.

5.

블루투스 오디오기와 연결 끊기

시작하기

1. 연결된 상태에서 연결을 종료하려면, 스테레오 헤드셋의 전원을 끄거나 사용자의 블루투스 오디오기에서 본 제품과의 연결을 종료할 수 있습니다.
2. 모든 연결이 종료되면 청색 상태표시등이 3초 간격으로 깜박입니다. [연결 대기상태]



상태표시등	
등록 대기상태	청색과 적색이 번갈아 깜박거림
연결 대기상태	청색이 3초 간격으로 깜박거림
연결상태	청색이 6초 간격으로 깜박거림
작동상태	꺼짐

6.

블루투스 휴대폰과 블루투스 오디오기와 동시연결

시작하기

1. 블루투스 휴대폰을 2. 스테레오 헤드셋 등록하기 에 따라 핸드프리의 기능을 위해 등록합니다.
2. 스테레오 헤드셋을 끕니다.
3. 스테레오 헤드셋을 통화버튼(☎)을 누른 상태에서 전원 스위치(ON/OFF)를 켜면 등록 대기 상태가 되고 청색과 적색 상태표시등이 번갈아 깜박입니다.[등록 대기상태]
4. [최초로 등록하기]에 따라 스테레오 헤드셋과 블루투스 오디오기를 등록시킵니다.
5. 블루투스 오디오기에서 재생되는 음악을 스테레오 헤드셋으로 들립니다.
6. 전화가 오면 스테레오 헤드셋의 통화버튼(☎)을 눌러 전화를 받습니다.
7. 전화가 끝나면 음악이 다시 재생됩니다.

[음악 재생하기]

- 블루투스 오디오기기와 연결이 된 상태에서 재생/일시정지/정지 버튼 (▶/⏸) 을 누르세요.
- 음악이 정지되어 있는 상태에서 재생/일시정지/정지 버튼 (▶/⏸) 을 누르세요.
- 음악 재생 중에 통화를 한 경우에는 통화가 끝나면 자동으로 음악이 재생됩니다.



블루투스 오디오기기의 송신음압 레벨이 크면 음이 왜곡되어 들릴 수 있으니, 해당기기의 음압 레벨을 적당히 조정하여 사용하시기 바랍니다.

[음악 일시 정지시키기/ PAUSE]

- 음악 재생 중에 재생/일시정지/정지 버튼 (▶/⏸) 을 누르세요.
- 다시 재생/일시정지/정지 버튼 (▶/⏸) 을 누르면 그곡이 정지된 부분부터 재생됩니다.

[음악 정지시키기/ STOP]

- 음악 재생 중에 재생/일시정지/정지 버튼 (▶/⏸) 을 2초간 누르세요.
- 다시 재생/일시정지/정지 버튼 (▶/⏸) 을 누르면 그곡의 첫 부분부터 재생됩니다.



본 기능은 블루투스 오디오기기가 지원하지는 기능에 따릅니다.

[이전 곡/ 다음 곡 재생하기]

- 음악 재생 중에 다음곡 재생 버튼 (⏮) 을 누르면 다음 곡을 재생합니다.
- 음악 재생 중에 이전곡 재생 버튼 (⏭) 을 누르면 이전 곡을 재생합니다.

[되감기/빨리감기]

- 음악 재생 중에 다음곡 재생 버튼 (⏮) 을 길게 누르면 빨리 감기가 됩니다.
- 음악 재생 중에 이전곡 재생 버튼 (⏭) 을 길게 누르면 되감기가 됩니다.



본 기능은 블루투스 오디오기기 지원하는 기능에 따릅니다.

[볼륨 조절하기]

- 음악 재생 중에 볼륨업 버튼 (⊕) 을 누르면 스피커볼륨이 커집니다.
- 음악 재생 중에 볼륨다운 버튼 (⊖) 을 누르면 스피커볼륨이 작아집니다.



재생일시정지/정지, 이전곡/다음곡 재생하기와 되감기/빨리감기의 기능은 오디오 리모트 컨트롤을 프로파일의 의해 작동이 됩니다. 만약, 무선 조정기능이 작동되지 않으면, 사용중인 블루투스 기기가 오디오 전송 프로파일의에 오디오리모트컨트롤을 프로파일을 지원하는지 확인하세요.

[이퀄라이저 모드 변환하기]

- 음악 재생 중에 볼륨업 버튼 (⊕) 과 볼륨다운 버튼 (⊖) 을 동시에 2초간 누릅니다.
- 일반 → Jazz → POP → Classic → Rock의 순서로 모드가 변환 됩니다.
- 모드가 변환될 때 짧은 삐소리가 들리고 일반 모드로 변환될때 짧은 삐소리가 두번 들립니다.

- 음악 재생 중 전화가 오면 음악이 일시 정지되고 스피커에서 벨소리가 들립니다.

[음악 재생 중 전화 받기]

- 통화 버튼 (☎) 을 누릅니다.

[음악 재생 중 전화 거절하기]

- 휴대전화가 수신 거부 기능을 지원할 경우에만 사용할 수 있는 기능입니다.
- 통화 버튼 (☎) 을 2초간 누릅니다.

[음악 재생 중 전화 걸기]

- 재생 일시정지/정지버튼 (⏸) 을 2초간 눌러 재생 중인 음악을 정지시킵니다.
- **휴대전화로 전화 걸기 또는 최근 사용한 번호로 전화 걸기**의 방법으로 전화를 겁니다.




본 기능은 블루투스 오디오기기 가 지원하는 기능에 따릅니다.

- 사용자의 휴대전화와 스테레오 헤드셋이 연결된 상태에서 전화가 걸려 오면 휴대전화와 스테레오 헤드셋에서 동시에 진화벨이 울립니다.

[전화 받기]

- 통화버튼 ()을 누릅니다.



[전화 거절하기]

- 휴대전화가 수신 거부 기능을 지원할 경우에만 사용할 수 있는 기능입니다.
- 통화버튼 ()을 2초간 누릅니다.

[전화 끊기]

- 통화버튼 ()을 누릅니다.

[통화 중 대기 전화 받기]

- 휴대전화가 통화 중 대기 기능을 지원하고 사용자가 통화 중 대기 서비스를 신청한 경우에만 사용할 수 있는 기능입니다.
- 통화중 다른 전화가 걸려오면 대기음이 들립니다. 이때 통화버튼 ()을 2초 이상 눌러 전화를 받습니다.
- 다시통화버튼 ()을 2초 이상 눌러 대기중인 첫 번째 전화를 받을 수 있습니다.



본 기능은 블루투스 휴대전화가 지원하는 기능에 따릅니다.

- 사용자의 휴대전화와 스테레오 헤드셋이 연결된 상태에서 스테레오 헤드셋으로 전화를 걸 수 있습니다.

[휴대전화로 전화 걸기]

- 블루투스 휴대전화로 전화를 거세요.
- 자동 통화 전환을 지원하는 휴대전화의 경우, 자동으로 스테레오 헤드셋으로 통화 전환이 됩니다.
- 자동 통화 전환을 지원하지 않는 휴대전화의 경우, 휴대전화에서 통화 연결음을 확인하고 스테레오 헤드셋의 통화 버튼을 (📞) 누릅니다.

[최근 사용한 번호로 전화 걸기]

- 통화 버튼 (📞)을 한번 눌러 블루투스 휴대전화에 표시된 최근 통화 기록을 확인합니다.
- 통화 버튼 (📞)을 다시 눌러 최근 사용한 번호로 전화를 겁니다.



주의 사용자의 휴대전화에 따라 최근 통화 기록을 표시하지 않고 비문 전화 연결이 되기도 합니다.

[음성으로 전화 걸기]

- 음성 다이얼링 기능을 지원하는 휴대전화에서만 사용할 수 있는 기능입니다.
- 휴대전화를 음성 다이얼링 사용 가능 상태로 설정합니다.
- 통화 버튼 (📞)을 2초간 누릅니다.
- 짧은 삐 소리를 듣고 음성 다이얼링 방식으로 전화를 겁니다.

5.

통화 전환하기

사용하기

- 휴대전화로 통화 도중 스테레오 헤드셋으로 통화 전환을 하려면 통화 버튼(☎)을 누릅니다.
- 휴대전화의 기종에 따라 휴대전화의 통화 전환 기능을 이용하여 통화 전환을 할 수도 있습니다. 사용자 휴대전화의 사용자설명서를 참고하세요.

6.

볼륨 조절하기

사용하기

- 전화 통화 중 또는 음악 재생 중에 볼륨 업 버튼(⊕)과 볼륨 다운 버튼(⊖)을 눌러 스피커 볼륨을 조절합니다.
- 전화 통화 중 또는 음악 재생 중에 최종 조정된 값은 저장되므로 매번 조정할 필요는 없습니다.

블루투스 규격	버전 2.0
블루투스 프로파일	헤드셋 프로파일, 핸드프리 프로파일 오디오 전용 프로파일 오디오 리모컨 프로파일
사용 주파수	2.402 ~ 2.480 GHz
송신 출력	0.25 ~ 2.5 mW
무선 사용거리	10 meters
동작온도	-10 ~ 50 °C
상대습도	0 ~ 95%
연속 대기 시간	180시간
연속 통화 시간	11시간
연속 음악 재생 시간	8시간
배터리	충전용 리튬 이온
배터리 충전시간	(충전기) 2.5시간 (USB 케이블) 3시간
어댑터 정격 입력	AC 100 ~ 240V, 50/60Hz
어댑터 정격 출력	DC 5.0V~5.2V, 600mA~650mA
외관	37.8phi X 218mm
중량	오른쪽 : 15.03g 왼쪽 : 22g

- 연속 대기시간, 통화 시간, 음악 재생시간은 연결된 블루투스 기기의 상태에 따라변경될 수 있습니다.
- 당해 무선설비는 전파 혼신 가능성이 있으므로 인명 안전과 관련된 서비스를 할수 없습니다.



CE 0678



Thank You.

[상세 사용법 및 제품 관련 문의]

- 제품 사용 중 이상이 있거나 문의사항이 있으시면 연락 주세요.

[인터넷 센터]

<http://www.wirevo.com>

<http://www.wirevo.co.kr>

[고객 상담실]

02-3288-6338

제조원: 하스넷 주식회사

