

탐구 영역(사회-일반사회)

제 4 교시

성명

수험번호

1

1

1. (가)에 들어갈 적절한 내용을 <보기>에서 고른 것은?

교사: 청소년기에 자아 정체성이 바르게 확립된 개인은 자신만의 고유한 개성을 가지고 주체적으로 살아갈 수 있어요.
 학생: 그렇다면 청소년들이 바람직한 자아 정체성을 형성할 수 있는 방법에는 어떤 것이 있을까요?
 교사: _____ (가)

< 보기 >

- ㄱ. 친구들의 조언은 비판 없이 수용하도록 하세요.
- ㄴ. 주변 사람들과 다른 자신의 특성은 고치도록 노력하세요.
- ㄷ. 자신에게 의미 있고 소중한 욕구나 가치를 정리해 보세요.
- ㄹ. 자신의 특성을 이해하기 위해 다양한 체험 활동에 참여해 보세요.

- ① ㄱ, ㄴ ② ㄱ, ㄷ ③ ㄴ, ㄷ ④ ㄴ, ㄹ ⑤ ㄷ, ㄹ

2. (가), (나)에 대한 설명으로 옳은 것은? (단, (가), (나)는 각각 사실 판단과 가치 판단 중 하나이다.)

(가) 담배의 성분인 타르와 니코틴은 체내에 흡수되어 심장 질환과 폐암을 일으킨다.
 (나) 사생활의 자유를 중시하는 흡연권보다 생명권과도 연결되는 혐연권을 보장해야 한다.

- ① (가)는 경험적으로 검증할 수 없다.
- ② (가)에 대한 대답은 상대방의 가치를 존중하면 쉽게 해결된다.
- ③ (나)는 주관적인 판단을 포함하고 있다.
- ④ (가)와 달리 (나)는 참과 거짓을 구분할 수 있다.
- ⑤ (나)와 달리 (가)는 사회적 논쟁이 발생할 가능성이 있다.

3. 다음을 통해 파악할 수 있는 사회 현상 분석의 유의점으로 가장 적절한 것은? [3점]

대학생 갑은 증강 현실 게임 서비스가 제공되었던 ○○ 지역의 7월 상권 매출액이 6월보다 증가한 것을 확인하였다. 이를 토대로 갑은 ○○ 지역의 경제가 활성화된 것이 증강 현실 게임 때문이라고 결론지었다. 그런데 증강 현실 게임 서비스가 제공되지 않았던 전년도에도 유명 관광지인 ○○ 지역의 7월 상권 매출액은 이전 달보다 증가했던 것으로 나타났다.

- ① 원인과 결과를 반대로 해석해서는 안 된다.
- ② 특정 의도에 따라 통계 자료를 왜곡해서는 안 된다.
- ③ 다양한 변수를 고려하여 사회 현상을 이해해야 한다.
- ④ 수치화할 수 없는 현상을 통계로 나타내서는 안 된다.
- ⑤ 가공된 자료보다는 직접 수집한 자료를 활용해야 한다.

4. 헌법 조항 (가) ~ (라)에 대한 옳은 설명을 <보기>에서 고른 것은? [3점]

(가) 제 1 조 ② 대한민국의 주권은 국민에게 있고, 모든 권력은 국민으로부터 나온다.
 (나) 제23조 ① 모든 국민의 재산권은 보장된다. 그 내용과 한계는 법률로 정한다.
 (다) 제24조 모든 국민은 법률이 정하는 바에 의하여 선거권을 가진다.
 (라) 제34조 ① 모든 국민은 인간다운 생활을 할 권리를 가진다.

< 보기 >

- ㄱ. (가)에는 국민 주권 사상이 나타나 있다.
- ㄴ. (나)의 재산권은 사회권에 해당한다.
- ㄷ. (다)는 국민이 국가의 정치 활동에 참여할 수 있는 권리를 규정하고 있다.
- ㄹ. (라)는 침해된 기본권을 구제받기 위한 수단적 권리에 해당한다.

- ① ㄱ, ㄴ ② ㄱ, ㄷ ③ ㄴ, ㄷ ④ ㄴ, ㄹ ⑤ ㄷ, ㄹ

5. 밑줄 친 ㉠ ~ ㉣에 대한 옳은 설명을 <보기>에서 고른 것은?

독서 기록장

책 제목 □□□□□ 저자 ○○○○

○ 줄거리
 불의의 사고로 무인도에 표류된 소년들은 ㉠ 다함께 힘을 모아 자신들이 거주할 막사와 구조를 위한 봉화대를 만들었다. 그런데 시간이 지날수록 소년들은 생존 방식에 대한 의견이 대립하게 되면서 두 개의 무리로 나뉘어 ㉡ 서로를 적대시하고 폭력까지 행사하게 되었다. ... (중략) ...

○ 느낀 점
 책을 읽은 후, 집단 생활을 해야 하는 인간이 ㉢ 사회적 관계를 맺는 과정에서 지녀야 하는 태도를 생각해 보게 되었다.

< 보기 >


- ㄱ. ㉠은 협동적 상호 작용의 사례이다.
- ㄴ. ㉡과 같은 상호 작용에서는 규칙이 준수된다.
- ㄷ. ㉢으로는 상대방을 존중하고 배려하는 것을 들 수 있다.
- ㄹ. ㉠과 같은 상호 작용은 ㉡과 같은 상호 작용과 달리 이해관계의 충돌로 발생한다.

- ① ㄱ, ㄴ ② ㄱ, ㄷ ③ ㄴ, ㄷ ④ ㄴ, ㄹ ⑤ ㄷ, ㄹ

6. 교사의 질문에 대한 학생의 답변으로 옳지 않은 것은?

○ 학습 주제: A를 실현하기 위한 구체적 방안에는 무엇이 있을까요?

- 자유 민주주의를 유지함으로써 모든 국민이 인간으로서의 존엄과 가치를 가지며 자유와 권리를 누릴 수 있는 통치 질서



- ① 지방 자치 제도를 확립해야 합니다.
- ② 민주적 선거 제도를 확립해야 합니다.
- ③ 시민의 정치 참여를 보장해야 합니다.
- ④ 경제 활동의 자유를 보장해야 합니다.
- ⑤ 하향식 의사 결정 과정을 강화해야 합니다.

7. 다음은 우리나라 헌법 조항 중 일부이다. 밑줄 친 ㉠ ~ ㉢에 대한 옳은 설명을 <보기>에서 고른 것은? [3점]

제32조 ① 모든 국민은 근로의 권리를 가진다. 국가는 사회적·경제적 방법으로 ㉠ 근로자의 고용의 증진과 적정임금의 보장에 노력하여야 하며, 법률이 정하는 바에 의하여 ㉡ 최저임금제를 시행하여야 한다.

제33조 ① 근로자는 ㉢ 근로조건의 향상을 위하여 자주적인 단결권·㉣ 단체교섭권 및 단체행동권을 가진다.

< 보기 >

ㄱ. ㉠은 정부의 고용 정책 수립에 근거가 된다.
 ㄴ. ㉡은 연소 근로자에게는 적용되지 않는다.
 ㄷ. ㉢에는 임금과 근로 시간이 포함된다.
 ㄹ. ㉣은 근로자들이 자주적으로 노동조합을 조직·운영할 수 있는 권리이다.

- ① ㄱ, ㄴ ② ㄱ, ㄷ ③ ㄴ, ㄷ ④ ㄴ, ㄹ ⑤ ㄷ, ㄹ

8. 다음 글의 필자가 예상하는 세계화의 영향에 대한 진술로 가장 적절한 것은?

세계화로 인해 해외 자본의 유치가 중요해지면서 국가 간에 임금, 환경 기준 등을 낮은 수준으로 유지하려는 경쟁이 심화되고 있다. 왜냐하면 어떤 국가가 임금 인상을 억제하는 정책을 펼친다면, 다른 국가들도 그렇게 해야만 해외 자본을 유치할 수 있기 때문이다. 따라서 개별 국가들은 해외 자본 유치에 우호적인 기업 환경을 조성하기 위해 노동자의 이익을 억제하는 다양한 정책을 펼치게 된다. 이 과정에서 노동자의 몫이 기업의 이익을 위해 희생당하게 되고 노동자의 삶의 질은 지속적으로 악화될 수밖에 없다.

- ① 국가 간 경계 개념이 강화될 것이다.
- ② 국가 간 정부 정책의 유사성이 약화될 것이다.
- ③ 해외 자본에 대한 정부의 규제가 강화될 것이다.
- ④ 국가 내의 계층 간 소득 양극화가 심화될 것이다.
- ⑤ 기업에 대한 증세로 국가의 복지 재정이 확충될 것이다.

9. 다음 사례의 헌법 재판소 결정에 대한 설명으로 옳은 것은? [3점]

헌법 재판소는 학원의 심야 교습을 제한하는 각 지방 자치 단체 조례가 청구인들의 기본권을 침해하지 않는다고 결정하였다. 청구인들은 관련 조례가 자녀 교육권, 학원 운영자의 직업 수행의 자유 등을 침해한다는 이유로 헌법 소원 심판을 청구하였다. 그러나 헌법 재판소는 “해당 조례 조항은 학원 심야 교습을 제한해 학생들의 건강과 안전을 지키면서 자습 능력을 향상시키고, 학교 교육을 정상화한다.”라며 제한되는 사익이 공익보다 중대한 것으로 보기 어렵다고 결정 이유를 밝혔다.

- ① 해당 조례 조항이 헌법에 어긋나지 않는다고 판단하였다.
- ② 제한되는 사익이 달성되는 공익에 비해 크다고 판단하였다.
- ③ 공공복리를 이유로 기본권을 제한할 수 없음을 밝히고 있다.
- ④ 기본권 제한이 필요한 정도를 넘어 과도한 정도라고 판단하였다.
- ⑤ 직업 수행의 자유가 학생들의 건강권보다 우선되어야 한다고 보고 있다.

10. 다음과 같은 축제를 통해 기대할 수 있는 효과를 <보기>에서 고른 것은?

지구촌 한마음 축제

국민과 재한 외국인이 더불어 살아갈 수 있는 사회 환경을 조성하기 위하여 제정한 세계인의 날을 기념하고자 「지구촌 한마음 축제」에 초대하오니 많은 참석 바랍니다.

○ 일시: 2017년 5월 20일 13:00 ~ 17:00
 ○ 장소: △△광장 ○ 주최: ○○시

- 진행 순서 -

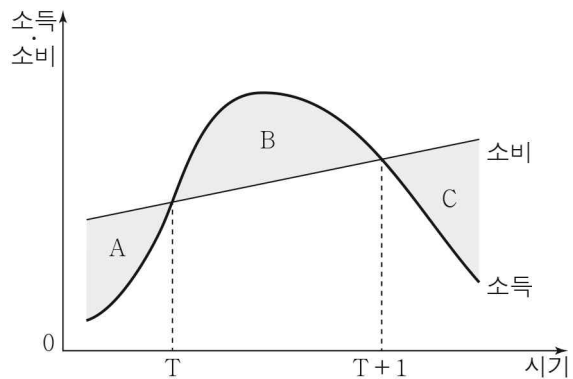
| 순서 | 내용 |
|----|----------------------------|
| 1부 | 시립 국악단 공연, 세계 각국의 전통 춤 공연 |
| 2부 | 세계 의상 패션쇼, 글로벌 어린이 합창단 공연 |
| 3부 | 국가별 전통 물품 전시, 세계 먹거리 장터 운영 |

< 보기 >

ㄱ. 외래문화보다 우수한 한국 전통문화를 홍보할 수 있다.
 ㄴ. 문화 향유의 범위와 대상을 확대시키는 계기가 될 수 있다.
 ㄷ. 문화에 대한 개방적이고 관용적인 태도를 함양시킬 수 있다.
 ㄹ. 재한 외국인의 문화를 한국 사회의 주류 문화에 동화시킬 수 있다.

- ① ㄱ, ㄴ ② ㄱ, ㄷ ③ ㄴ, ㄷ ④ ㄴ, ㄹ ⑤ ㄷ, ㄹ

11. 그림은 갑의 생애 주기를 고려한 소득과 소비 계획을 나타낸다. 이에 대한 옳은 설명을 <보기>에서 고른 것은? [3점]



〈 보기 〉

ㄱ. B는 저축이다.
 ㄴ. A + C가 B보다 크면 노후의 안정적인 경제생활을 저해한다.
 ㄷ. T 시기부터 소득이 발생한다.
 ㄹ. T + 1 시기에 누적 저축액은 0이다.

- ① ㄱ, ㄴ ② ㄱ, ㄷ ③ ㄴ, ㄷ ④ ㄴ, ㄹ ⑤ ㄷ, ㄹ

12. 그림의 갑, 을의 견해에 대한 옳은 설명을 <보기>에서 고른 것은?



* 장애인 의무 고용제: 국가·지방자치단체 및 50명 이상 공공 기관과 민간 기업 사업주에게 장애인을 일정 비율 이상으로 고용하도록 법적 의무를 부과하는 제도

〈 보기 〉

ㄱ. 갑은 장애인에 대한 사회적 배려가 필요하다고 본다.
 ㄴ. 을은 장애인 의무 고용제가 역차별 문제를 초래한다고 본다.
 ㄷ. 갑과 달리 을은 실질적 평등을 중시한다.
 ㄹ. 을과 달리 갑은 장애인과 비장애인 간의 경쟁이 필요하다고 본다.

- ① ㄱ, ㄴ ② ㄱ, ㄷ ③ ㄴ, ㄷ ④ ㄴ, ㄹ ⑤ ㄷ, ㄹ

13. 다음 글의 필자가 지닌 문화 이해의 태도에 대한 설명으로 가장 적절한 것은?

서양의 시각에서 보면 손으로 직접 음식을 집어먹는 행위는 비위생적이고 야만적인 행동이라 여겨질 수 있다. 그러나 많은 인도인들은 오히려 위생적이라는 이유를 들며 손으로 음식을 먹는다. 그들은 타인의 타액이 묻었던 스푼이나 포크는 아무리 깨끗하게 닦아도 불결함이 남는다고 생각한다. 또한 인도인들은 손으로 음식을 먹으면 신에 의해 소화액이 생긴다고 믿는다. 이처럼 특정한 문화 현상의 의미를 이해하기 위해서는 그 문화 현상이 해당 사회의 문화적 전통과 사회적 맥락에 의해 형성된 것임을 고려해야 한다.

- ① 문화를 평가의 대상으로 본다.
 ② 자기 집단의 유대를 강화시킨다.
 ③ 문화의 다양성 유지에 기여한다.
 ④ 자기 문화의 주체성 상실을 초래한다.
 ⑤ 문화 제국주의로 변질될 가능성이 높다.

14. 밑줄 친 '이 제도'에 대한 옳은 설명을 <보기>에서 고른 것은?

[3점]

이 제도는 노인들의 안정된 노후 생활에 도움을 주기 위해 2014년 7월부터 시행되었다. 수혜 대상은 65세 이상의 전체 노인 중 가구의 소득 인정액이 기준액 이하인 노인들로서 정부로부터 매달 일정액의 연금을 지급받는다. 연금액은 본인의 소득 수준, 국민연금 수령액, 단독 가구 또는 부부 가구 여부에 따라 차등적으로 지급된다.

〈 보기 〉

ㄱ. 소득 재분배 효과가 있다.
 ㄴ. 복지 비용을 복지 수혜자가 부담한다.
 ㄷ. 사회적 차원에서 인간다운 삶을 보장하기 위한 제도이다.
 ㄹ. 보험 방식을 통해 개인과 국가가 공동으로 사회적 위험을 대비하는 제도이다.

- ① ㄱ, ㄴ ② ㄱ, ㄷ ③ ㄴ, ㄷ ④ ㄴ, ㄹ ⑤ ㄷ, ㄹ

15. 밑줄 친 금융 상품 ㉠ ~ ㉢의 일반적인 특징에 대한 설명으로 옳은 것은? [3점]

갑은 ㉠ 정기 적금의 만기 수령액을 다음 중 하나의 방안을 선택해서 투자하려고 한다.
 ○ 1안: 전부를 ㉡ 주식에 투자한다.
 ○ 2안: 절반은 ㉢ 정기 예금에, 그리고 나머지 절반은 정부가 발행한 3년 만기의 ㉣ 채권에 투자한다.

- ① ㉠은 이자 수익을 얻을 수 있다.
 ② ㉡은 투자 원금이 보장되는 장점이 있다.
 ③ ㉢은 만기 전에 팔 수 없는 단점이 있다.
 ④ ㉣은 ㉢보다 안전성이 높다.
 ⑤ ㉣과 달리 ㉢은 배당금을 받을 수 있다.

16. 다음 사례에 대한 설명으로 옳지 않은 것은? [3점]

갑, 을, 병은 친한 직장 동료의 결혼 축하 선물로 전기밥솥을 사 주기로 하였다. 세 사람은 전자제품 판매장을 방문해 가격이 30만 원인 제품을 선택한 후, 갑은 현금으로, 을은 직불 카드로, 병은 신용 카드로 각자 10만 원씩 결제하였다. 전기밥솥을 선물로 받은 직장 동료는 매우 기뻐하였다.

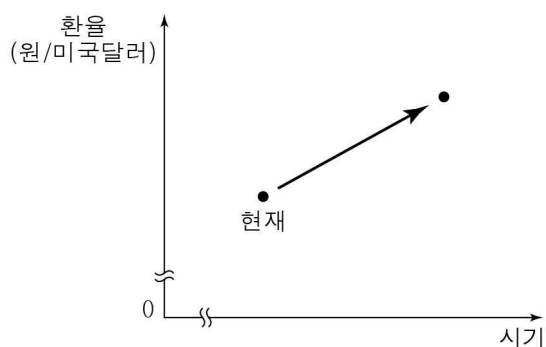
- ① 갑은 소비 지출로 인해 부채가 증가하였다.
- ② 을의 결제 수단은 예금 계좌 잔액을 초과하여 사용할 수 없다.
- ③ 병의 결제 수단은 당장 현금이 없더라도 상품을 구매할 수 있다.
- ④ 갑과 달리 병은 신용 거래를 하였다.
- ⑤ 병보다 을의 결제 수단은 과소비를 방지하는 데 유리하다.

17. 다음 사례에 나타난 지구촌 문제 해결의 시사점으로 가장 적절한 것은?

유럽 연합은 난민이 처음 입국한 국가에서 난민 자격 심사를 처리해 왔다. 이로 인해 지리적 특성상 북아프리카 및 중동 지역 난민의 유럽 관문에 해당되는 유럽 일부 국가들의 부담이 커졌다. 그래서 유럽 연합은 난민을 고루 나누어 수용하는 난민 쿼터제(할당제)를 마련하여, 유럽 일부 국가들이 겪고 있었던 부담을 완화시키고 각국의 협력을 강화하기로 하는 등 난민 문제 해결을 위한 의미 있는 진전을 이뤄냈다.

- ① 비정부 기구의 주도적인 역할이 필요하다.
- ② 개인의 적극적인 관심과 참여가 필요하다.
- ③ 물리적 강제력을 동원한 해결이 필요하다.
- ④ 국가 간 상호 협력을 통한 해결이 필요하다.
- ⑤ 이해 당사국을 배제한 제3자에 의한 해결이 필요하다.

18. 그림은 환율의 변화 추세를 나타낸다. 이에 대한 분석 및 추론으로 옳은 것은? [3점]



- ① 미국달러화 대비 원화 가치가 상승할 것이다.
- ② 한국에서 부품을 수입하는 미국 기업은 불리해질 것이다.
- ③ 한국으로 여행을 오는 미국 관광객이 감소하는 요인이 될 것이다.
- ④ 한국에서 미국으로 자녀 학비를 송금하는 부모의 부담은 증가할 것이다.
- ⑤ 미국달러화 표시 외채를 갖고 있는 한국 기업의 상환 부담은 감소할 것이다.

19. 다음 자료를 통해 공통적으로 파악할 수 있는 정보 사회의 문제점으로 가장 적절한 것은?

○ 가수 A의 가정 환경과 같은 신상 정보가 불법적으로 유출된 후 누리 소통망(SNS)을 통해 급속히 확산되었다. 이에 대해 가수 A의 소속사는 경찰에 수사를 의뢰했고 현재 조사가 진행 중이다.
○ 주부 B는 인터넷 쇼핑 사이트에 회원으로 가입하기 위해 자신의 주소, 전화번호 등을 입력하였다. 그런데 그 이후 가입하지도 않은 인터넷 쇼핑 사이트에서 판매하는 상품의 홍보 문자와 전화에 시달리고 있다.

- ① 정보 조작이나 왜곡의 가능성이 높아진다.
- ② 정보 격차에 의한 정보 불평등 문제가 발생한다.
- ③ 인터넷의 익명성을 악용한 사이버 폭력이 증가한다.
- ④ 거짓 정보의 확산으로 인해 사회적 혼란이 가중된다.
- ⑤ 개인 정보 유출에 따른 사생활 침해 가능성이 높아진다.

20. 표는 갑국의 연령별 인구 구성비를 나타낸 것이다. 2005년 대비 2015년의 변화에 대한 분석으로 옳은 것은? [3점]

(단위: %)

| 구분 | 2005년 | 2015년 |
|-------------|-------|-------|
| 0 ~ 14세 인구 | 20 | 15 |
| 15 ~ 64세 인구 | 70 | 65 |
| 65세 이상 인구 | 10 | 20 |
| 계 | 100 | 100 |

* 유소년 부양비(%) = (0 ~ 14세 인구 / 15 ~ 64세 인구) × 100
 ** 노년 부양비(%) = (65세 이상 인구 / 15 ~ 64세 인구) × 100
 *** 총부양비(%) = 유소년 부양비 + 노년 부양비

- ① 15 ~ 64세 인구가 감소하였다.
- ② 65세 이상 인구가 증가하였다.
- ③ 노년 부양비가 증가하였다.
- ④ 총부양비가 감소하였다.
- ⑤ 인구 구성비의 변화 폭은 0 ~ 14세 인구에서 가장 크다.

※ 확인 사항

답안지의 해당란에 필요한 내용을 정확히 기입(표기)했는지 확인하십시오.